



RAPORT ROCZNY 2012

Misja i Wizja

Misja

Czynimy jedzenie zdrowszym, smaczniejszym i łatwiejszym.

Wizja

INDYKPOL to jednorodna, pionowo zintegrowana firma drobiarska, dostarczająca żywność, którą uwielbia klient.

Jesteśmy największym w Europie Środkowej dostawcą produktów indyckich. Marka INDYKPOL jest europejskim symbolem jakości.

Fundamenty naszych działań:

- ▶ orientacja na klienta, otwartość i wiarygodność leżące u podstaw naszej **ekspansji handlowej**
- ▶ ciągłe doskonalenie zapewniające nam **przewagę technologiczną i jakościową**
- ▶ zjednoczenie wszystkich wokół realizacji naszej wizji będące **gwarancją wzrostu produktywności i efektywności**

Według tych wartości doskonalimy siebie, stosowane narzędzia i organizację – tak definiujemy profesjonalizm, do którego dążymy.



Wybrane skonsolidowane dane finansowe Grupy Indykpol S.A.

(w tys. zł)

	2012	2011	2010
Przychody netto ze sprzedaży produktów, towarów i materiałów	986 679	978 419	854 239
Zysk (strata) z działalności operacyjnej	7 292	13 526	16 118
Zysk (strata) brutto	(3 516)	5 348	6 413
Zysk netto ogółem przypadający na:			
- akcjonariuszy jednostki dominującej	(3 306)	8 631	4 733
- udziały niedające kontroli	12	(1)	(17)
Aktywa, razem	459 480	462 242	391 909
Kapitał własny przypisany akcjonariuszom jednostki dominującej	160 572	165 235	158 393
Kapitały własne przypadające udziałom niedającym kontroli	384	399	584
Kapitał zakładowy	15 623	15 623	15 623
Liczba akcji (w szt.)	3 124 500	3 124 500	3 124 500
Zysk (strata) na jedną akcję zwykłą (w zł)	(1,06)	2,76	1,51
Wartość księgową na jedną akcję (w zł)	51,51	53,01	50,88

SPIS TREŚCI

- 1 Wybrane skonsolidowane dane finansowe Grupy Indykpol S.A.
- 2 List Prezesa do Akcjonariuszy
- 3 Wyniki finansowe
- 3 Rynek drobiu w Polsce
- 4 Zmiany w sferze surowcowej
- 5 Sprzedaż krajowa i eksport
- 6 Reklama i marketing
- 7 Jakość dla klientów
- 8 Sfera produkcyjna
- 9 Grupa Kapitałowa Indykpol
- 10 Akcjonariusze i inwestorzy
- 11 Władze Spółki
- 12 Sprawozdanie finansowe Grupy Kapitałowej Indykpol
- 13 Skonsolidowane sprawozdanie z całkowitych dochodów
- 14 Skonsolidowane sprawozdanie z sytuacji finansowej
- 15 Skonsolidowane sprawozdanie z przepływów pieniężnych
- 17 Skonsolidowane sprawozdanie ze zmian w kapitale własnym
- 18 Sprawozdanie z całkowitych dochodów Indykpol S.A.
- 19 Sprawozdanie z sytuacji finansowej Indykpol S.A.
- 20 Opinia Niezależnego Biegłego Rewidenta
- 21 Kalendarium



Smak i zdrowie na co dzień



2012
RAPORT ROCZNY

List Prezesa do Akcjonariuszy



Szanowni Państwo,

przedkładam Raport Grupy Kapitałowej Indykpol za 2012 rok. Miniony rok był drugim w prawie 20-letniej historii, który Grupa zakończyła stratą. Rok 2012 nie sprzyjał branży drobiarskiej, upłynął pod znakiem kryzysu finansowego w Europie i pogarszającej się koniunktury gospodarczej w naszym kraju. Niekorzystny wpływ na wyniki finansowe miała również sytuacja na rynku zbóż, która spowodowała wzrost kosztów produkcji żywca drobiowego, podstawowego surowca w działalności drobiarskiej. Mimo trudnych warunków przychody Grupy wzrosły o 1% i osiągnęły prawie miliard zł.

W 2012 roku Grupa zwiększyła produkcję ubojową o ponad 7%, zwiększyła również sprzedaż przetworów: na rynku krajowym o 12%, a na rynkach zagranicznych prawie o 40%, tym samym lokując na nich około 20% swojej produkcji. Wyroby firmy cieszą się bardzo dobrą opinią wśród klientów polskich i zagranicznych. Aby poszerzyć swoje możliwości eksportowe, Grupa uzyskała w roku ubiegłym uprawnienia eksportowe na rynki chiński i rosyjski.

W minionym roku Grupa Indykpol poszerzyła swoją ofertę o produkt adresowany do najbardziej wymagających klientów, jakimi są dzieci – parówki Jedynecki. Produkowane są z najwyższej jakości mięsa, nie zawierają dodatku glutamianu sodu czy fosforanów, charakteryzują się też niższą zawartością soli kuchennej.

Grupa Indykpol od lat jest liderem w zakresie dbałości o bezpieczeństwo i jakość produktów. W minionym roku jako pierwszy producent w Polsce wdrożyła system Gwarantowanej Jakości Żywności QAFP. Zapewnia on stabilną i wysoką jakość mięsa poprzez ciągłą kontrolę procesu produkcji. Produkcja żywca drobiowego w Grupie Indykpol oparta jest na pisklętach i paszy pochodzących ze ściśle określonego i kontrolowanego źródła.

W ubiegłym roku skład Grupy Kapitałowej nie uległ zmianie, zostały jednak podjęte decyzje zmierzające do zwiększenia efektywności jej działania. Z uwagi na niespełnienie oczekiwań biznesowych, Zarząd Indykpolu postanowił zbyć udziały w spółkach zagranicznych, zlikwidować spółki przynoszące straty oraz zweryfikować kierunki działania pozostałych spółek, wspierając najbardziej te, których działania są zbieżne z głównymi zadaniami Grupy Kapitałowej.

Grupa Indykpol należy do ścisłego grona największych firm drobiarskich w Polsce. Korzysta z olbrzymiej wiedzy i wieloletniego doświadczenia prawie setki menedżerów oraz ponad tysiąca pracowników. Dysponuje nowoczesnymi zakładami, tworzącymi pionowo zintegrowaną organizację. Posiada sprawdzoną w różnych warunkach rynkowych strategię rozwoju, jest otwarta na nowe idee i chętnie sięga po nowatorskie rozwiązania. Dzięki tym zaletom od prawie 20 lat jest liderem na rynku drobiarskim w Polsce. Jest to również najlepsza podstawa do dalszego rozwoju i zwiększania udziału w krajowym rynku wyrobów drobiarskich w latach następnych.

W minionym roku Grupa rozpoczęła proces restrukturyzacji systemu zarządzania pionem operacyjnym, aby jeszcze lepiej wykorzystać posiadany potencjał produkcyjny. Poprawa organizacji pracy i wdrożenie nowoczesnych standardów zarządzania powinno przyczynić się do poprawy efektywności w kolejnych latach. Wierzę, że podjęte działania restrukturyzacyjne przyniosą w Indykpol S.A. i podmiotach powiązanych dobre efekty.

Z wyrazami szacunku,

Piotr Kulikowski
Prezes Zarządu – Dyrektor Generalny Indykpol S.A.

Wyniki finansowe

Rok 2012 Grupa Indykpol zamknęła przychodami ze sprzedaży w kwocie 987 mln zł. Zysk brutto na sprzedaży wyniósł 141 mln zł. GK zamknęła rok zyskiem na działalności operacyjnej w kwocie 7,3 mln zł oraz stratą netto 3,3 mln zł.

W 2012 roku przychody Indykpol S.A. przekroczyły kwotę 1 012,8 mln i były o 3,8% wyższe niż w roku poprzednim. Spółka zamknęła rok stratą na działalności operacyjnej w kwocie 2,3 mln zł oraz stratą netto 9,5 mln zł.

Pomimo pogarszającej się koniunktury gospodarczej Spółka zwiększyła w 2012 roku skalę realizowanej produkcji oraz przychody ze sprzedaży, które przekroczyły kwotę miliarda złotych. Zyskowność prowadzonej przez Spółkę działalności była jednak niższa niż w roku poprzednim.

W kosztach produkcji drobiarskiej największy udział ma koszt surowca. Hodowla drobiu oparta jest na mieszankach paszowych pełnoporcjowych, których głównym składnikiem są zboża i soja. Ceny zbóż i pozostałych komponentów paszowych już na początku roku miały bardzo wysoki poziom i stałe rosły, co więcej, wbrew oczekiwaniom nie spadły po zbiorach. Wysokie ceny pasz przełożyły się na koszt produkcji żywca drobiowego. Nie znalazło to odzwierciedlenia w cenach sprzedaży, gdyż odczuwane już w Polsce spowolnienie gospodarcze i spadek popytu uniemożliwiły przeniesienie wzrastających kosztów na konsumentów. Mimo obserwowanego w ostatnich latach w naszym kraju wzrostu spożycia drobiu, wysokie koszty produkcji, spadek cen drobiu i niskie marże handlowe wpłynęły niekorzystnie na rentowność produkcji.

Rynek drobiu w Polsce

Od wielu lat polska produkcja drobiu przewyższa popyt rodzimego rynku, ponad 30% krajowej produkcji trafia na rynki zagraniczne. Głównym odbiorcą jest rynek Unii Europejskiej. Mniejsze ilości trafiają do krajów Dalekiego i Bliskiego Wschodu. Pogłębiająca się recesja w wielu krajach unijnych w minionym roku spowodowała wzrost konkurencji. Odbiło się to na cenach i rentowności sprzedaży, również lokowanych tam polskich wyrobów drobiarskich. Eksportowi nie sprzyjało także sukcesywne umacnianie się polskiej waluty. Mimo niesprzyjających warunków, polska branża drobiarska w 2012 roku zwiększyła wolumen sprzedaży na rynkach zagranicznych o około 20%. Wartość polskiego eksportu drobiu w złotych wzrosła o około 18%, a w euro o 13%.

Mimo posiadania uprawnień eksportowych polscy producenci drobiu w 2012 roku mieli ograniczony dostęp do rynku rosyjskiego i chińskiego. Wymagania sanitarno-weterynaryjne na rynek rosyjski zobowiązują do poddania każdej partii szczegółowym i długotrwałym badaniom weterynaryjnym. Uniemożliwia to eksport mięs świeżych i ogranicza ofertę polskich firm drobiarskich do wyrobów mrożonych. Przyznane polskim producentom uprawnienia eksportowe na rynek chiński nie objęły grup produktów najchętniej poszukiwanych przez chińskich klientów i w rezultacie nie zwiększyły znacząco dostępności do tego rynku.

Z końcem 2012 roku przestały obowiązywać w Polsce przepisy umożliwiające prowadzenie ubojów rytualnych. Trybunał Konstytucyjny uznał obowiązujące przepisy za niekonstytucyjne i za niezgodne z ustawą o ochronie zwierząt. Według danych Krajowej Rady Drobiarstwa – Izby Gospodarczej polskie firmy lokowały rocznie w krajach muzułmańskich około 50 tys. ton drobiu. Do czasu wydania nowych regulacji prawnych, umożliwiających uboje rytualne, rynki muzułmańskie będą zamknięte dla polskich wyrobów mięsnych i drobiarskich.

Prognozy dla rynku drobiu są generalnie lepsze niż dla innych gałęzi branży mięsnej. Amerykański Departament Rolnictwa prognozuje, że unijna produkcja drobiu w latach 2012-2013 wzrośnie. Mięso drobiowe cieszy się dużą popularnością, konsumenci doceniają jego walory smakowe i dietetyczne oraz łatwość i szybkość przyrządzanych z niego potraw. Wzrostowi spożycia będzie sprzyjało utrzymywanie się spowolnienia gospodarczego, ponieważ konsumenci będą nadal wybierali tańsze mięso drobiowe kosztem droższego mięsa czerwonego.

Zmiany w sferze surowcowej

W 2012 roku pion surowcowy przeszedł gruntowną reorganizację. Została w nim skupiona cała działalność Grupy Kapitałowej związana z produkcją i zakupem żywca drobiowego, od produkcji pasz, piskląt oraz własnej produkcji fermowej do zakupu żywca. Objął swym działaniem również współpracę z kontrahentami dostarczającymi zboża i komponenty paszowe, jaja wylęgowe oraz żywiec indyjski i kurczęcy.

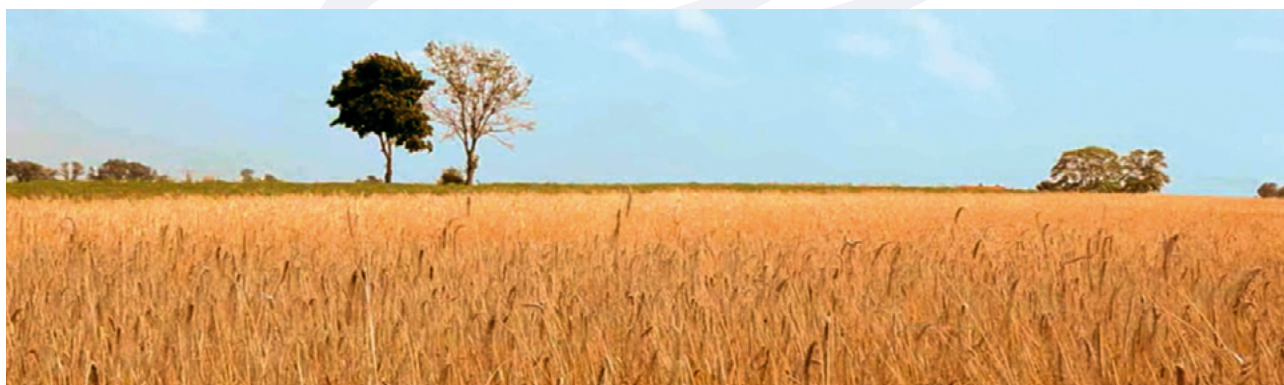
Był to też pierwszy pełny rok funkcjonowania w Grupie wytwórni pasz. Nutripol Sp. z o.o. dostarczała pasze dla wszystkich ferm tuczowych własnych oraz licznej grupy ferm należących do kontrahentów. Wprowadziła również linię pasz przeznaczoną dla znacznie bardziej wymagających stad reprodukcyjnych Ośrodka Hodowli Indyków we Frednowach. Ścisła współpraca wytwórni z fermami i elastyczne reagowanie na potrzeby ptaków zagwarantowały dobre efekty produkcyjne. Dobre wyniki produkcyjne własnych stad, w tym stad reprodukcyjnych, potwierdzają wysoką jakość pasz produkowanych przez Nutripol.

Produkcja żywca indyjskiego w Grupie Indykpol oparta jest całkowicie na pisklętach pochodzących z Ośrodka Hodowli Indyków we Frednowach. W minionym roku Ośrodek dostarczył ponad 5,2 mln sztuk piskląt. Kolejny raz poprawił wskaźniki produkcyjne: wskaźnik zapłodnienia wzrósł o 0,12 p.p., a wskaźnik wylęgu z jaj nałożonych o 0,76 p.p. Realizowana we Frednowach produkcja piskląt w całości oparta jest na jajach wylęgowych pochodzących od stad reprodukcyjnych, hodowanych w Ośrodku. Własne stada rodzicielskie i materiał zarodkowy pochodzący z najlepszych hodowli światowych, przy restrykcyjnym przestrzeganiu standardów sanitarno-weterynaryjnych, przyniosły oczekiwane efekty, tzn. zdrowe i silne biologicznie pisklęta, które cieszą się bardzo dobrą opinią wśród hodowców.

OHI dysponuje obiektami o łącznej powierzchni 40,5 tys. m². W 6-ciu przestrzennie izolowanych kompleksach fermowych prowadzi odchów piskląt rodzicielskich, a w 6-ciu sektorach utrzymywane są stada w okresie nieśności. Przestrzenna izolacja poszczególnych sektorów umożliwia zachowanie właściwych warunków weterynaryjno-zootechnicznych oraz pozwala utrzymywać równocześnie stada rodzicielskie w różnym wieku. Gwarantuje to ciągłość produkcji piskląt przez cały rok oraz wysoką jakość oferowanego materiału hodowlanego.

W minionym roku Grupa prowadziła wylęgi piskląt kurczęcych w dwóch zakładach wylęgowych. Zakład wylęgu drobiu w Turce od wielu lat zaopatruje w pisklęta kurczęce hodowców Filii w Lublinie. Nabyty pod koniec 2011 roku zakład wylęgu drobiu w Brzesku uzupełnił możliwości produkcyjne Grupy w sferze produkcji piskląt kurczęcych. Oba zakłady ściśle współpracują z hodowcami drobiu zarówno w zakresie pozyskiwania jaj wylęgowych, jak i sprzedaży produkowanych piskląt.

W 2012 roku Grupa Indykpol zwiększyła produkcję ubojową o 7,1% do 115,5 tys. ton. W porównaniu do poprzedniego roku skup żywca indyjskiego zwiększyła o 3,2%, a żywca kurczęcego o 10,1%. Fermy własne dostarczyły 19,6 tys. ton żywca drobiowego. Własne fermy dostarczają około 27% przetworzonego żywca indyjskiego oraz 26% żywca kurczęcego trafiającego do zakładu w Olsztynie. Produkcja ubojowa w Filii w Lublinie w całości oparta jest na żywcu kurczęcym pozyskiwanym od niezależnych hodowców drobiu. Produkcją żywca indyjskiego na własnych fermach Indykpol zajmuje się od 20 lat, dwa lata temu rozpoczął produkcję żywca kurczęcego. Obecnie odchów drobiu prowadzi w 13 obiektach fermowych o łącznej powierzchni 120 tys. m².



Sprzedaż krajowa i eksport

Indykpol funkcjonuje w dwóch podstawowych segmentach rynku wyrobów drobiowych, oferuje mięsa oraz przetwory z drobiu. Jest największym w Polsce producentem mięsa i przetworów indyjskich. Oferta handlowa Indykpolu obejmuje tuszki, elementy oraz mięsa indyjskie, kurczące i gęsie. Firma oferuje szeroką paletę przetworów z mięsa indyjskiego, m.in.: parówki (najbardziej popularne na rynku polskim Jedyński), pasztety, szynki, wędzonki, kiełbasy grillowe, kiełbasy kanapkowe, wędliny szlachetne. Wysoka jakość gwarantowana normami HACCP, ISO 9001, QAFP oraz walory dietetyczne i smakowe oferowanych produktów zapewniają firmie lojalność klientów i konsumentów.

Przetwory z mięsa indyjskiego z logo Indykpol charakteryzuje wysoka zawartość łatwostrawnego i przyswajalnego białka, niska zawartość tłuszczu, mała kaloryczność, niski poziom cholesterolu oraz wysoka zawartość witamin z grupy B. Ponadto wyroby te posiadają delikatny i łagodny smak oraz są łatwe w przygotowaniu. Dzięki swym dietetycznym zaletom, wyroby z indyka zalecane są dla dzieci oraz rekonwalescentów, sprawdzają się również w profilaktyce antycholesterolowej.

Przetwory i mięsa Indykpol są obecne na półkach większości hipermarketów, supermarketów oraz sieci sklepów dyskontowych w Polsce. Są również dostępne w znanych sklepach delikatesowych oraz specjalistycznych. W minionym roku do grona kontrahentów dołączyła sieć sklepów „Biedronka”. Dla klientów tej sieci przygotowano specjalną ofertę obejmującą wybrane przetwory i mięsa pakowane.

Grupa oferuje swoje wyroby na terenie całej Polski, około 20% produkcji lokuje na rynkach zagranicznych. Posiada ugruntowaną pozycję na rynku unijnym, lokuje na nim mięsa i przetwory drobiowe. W 2012 roku Indykpol S.A. uzyskała uprawnienia eksportowe na rynek chiński i rosyjski. Oba rynki cechują się dużym potencjałem i bardzo dobrymi perspektywami. W bieżącym roku Spółka będzie podejmowała działania, aby te uprawnienia wykorzystać w jak najszerszym zakresie. W celu lepszego poznania oczekiwań kontrahentów na rynkach zagranicznych, przedstawiciele firmy uczestniczyli w wielu imprezach targowych i misjach gospodarczych organizowanych przez Polską Agencję Informacji i Inwestycji Zagranicznych.



Reklama i marketing

Indykpol systematycznie rozbudowuje swoją ofertę produktową w oparciu o zdobytą wiedzę, badania konsumenckie oraz innowacyjne technologie produkcji.

W lutym 2012 roku na sklepowych półkach pojawiły się **parówki Jedyneczki – wartościowe odżywczo, dedykowane dzieciom**. Debiutowi rynkowemu Jedyneczek towarzyszyła kampania promocyjna z komunikacją kładącą nacisk na unikalne cechy produktu, w tym znacząco obniżoną zawartość soli. W ramach wsparcia reklamowego zrealizowano m.in.: kampanię TV, kinową, reklamę na ekranach diodowych, materiały POS oraz degustacje i animacje w punktach sprzedaży, działania PR oraz reklamowe, a także akcje w Internecie.

W drugiej połowie roku rodzina Jedynek powiększyła się o **parówki Jedynki italiano oraz kielbaski Jedynki**, które podobnie jak pozostałe produkty w tej grupie wyprodukowano z najwyższej jakości mięsa, bez dodatku glutamianu sodu czy fosforanów. Parówki Jedynki italiano to nowa wersja smaku powstała na bazie suszonych pomidorów, bazylii oraz oregano, zaś kielbaski Jedynki to pozbawione ostłonki i naturalnie wędzone cienkie, mięsne kielbaski. Dziś rodzina Jedynek stanowi wyjątkową ofertę produktów Premium, z której każdy może wybrać coś dla siebie.

Indykpol i jego produkty są laureatami wielu znaczących konkursów. W 2012 roku **Indykpol otrzymał tytuł „Superbrand”** i tym samym znalazł się w gronie najsilniejszych marek na polskim rynku. **Parówki Jedynki wyróżniono w konkursie „Złoty Paragon”** zorganizowanym przez redakcję miesięcznika „Hurt & Detal” w kategorii LIDER SPRZEDAŻY – wędliny i przetwory mięsne, pasztety. **Parówki Jedyneczki zostały Przebojem FMCG 2012** w ramach konkursu prowadzonego przez redakcję „Życia Handlowego” oraz **uzyskały wyróżnienie w Konkursach Wędliniarskich**, które odbyły się jako imprezy towarzyszące Forum Rzeźnictwa i Wędliniarstwa podczas Międzynarodowych Targów Przemysłu Spożywczego POLAGRA 2012.

Indykpol buduje dobre relacje z kontrahentami, wspiera wiedzą i doświadczeniem swoich partnerów handlowych, m.in. w ramach Akademii Umiejętności Eurocash, której edukacyjne założenia są zbieżne z filozofią działania Indykpol S.A.

Firma od lat uczestniczy w projektach promujących prawidłowe nawyki żywieniowe. Współpracując



z ekspertami z zakresu diety, Indykpol upowszechnia wiedzę na temat właściwego żywienia zarówno wśród dorosłych, jak i dzieci (Akademia Super Przedszkolaka).

Indykpol wspiera polską siatkówkę sponsorując drużynę Indykpol AZS Olsztyn, która rywalizuje w PlusLidze.

Indykpol to dzisiaj silna i dobrze rozpoznawalna marka, będąca dla konsumentów gwarancją najwyższej jakości produktów, zaś dla kontrahentów oznaczająca niezawodną, stabilną współpracę.

Smak i zdrowie na co dzień



2012
RAPORT ROCZNY

Jakość dla klientów

Dbałość o wysoką jakość i bezpieczeństwo produktów stanowi podstawę działalności Grupy Indykpol. Od połowy 1999 roku zakłady należące do Grupy stosują procedury systemu HACCP, od początku 2004 roku normy systemu zapewnienia jakości ISO 9001. Zakresem procedur obu systemów zostały objęte wszystkie etapy produkcji, od zakupu i przyjęcia żywca drobiowego, przez system dystrybucji, aż do klientów zewnętrznych, łącznie z monitorowaniem stopnia ich satysfakcji. Nad ich przestrzeganiem czuwa specjalnie wyodrębniony w strukturach Spółki pion do spraw jakości. Systemy te stanowiły podstawę do wdrożenia w następnych latach norm dodatkowych systemów: IFS i BRC.

W roku 2012 Indykpol jako pierwszy producent w Polsce wdrożył produkcję wyrobów w Systemie Gwarantowanej Jakości Żywności QAFP (Quality Assurance for Food Products). Zapewnia on stabilną, wysoką jakość mięsa poprzez ciągłą kontrolę procesu produkcyjnego: od piskląt, przez fermę, zakład ubojowy, rozbiór i pakowanie, po punkty sprzedaży. Kontrola ta jest prowadzona na bieżąco przez producentów oraz wrywkowo przez niezależnych audytorów. Mięsa drobiowe produkowane zgodnie z systemem QAFP sprzedawane są tylko w postaci produktu pakowanego, najczęściej w MAP. Przedłuża to ich trwałość i chroni je przed wtórnym zanieczyszczeniem w procesie dystrybucji i sprzedaży. Do mięsa nie mogą być dodawane żadne substancje dodatkowe. Niedozwolone jest także stosowanie w paszach składników wpływających niekorzystnie na cechy organoleptyczne mięsa. System QAFP propagowany jest przez Krajową Radę Drobiarstwa, a wysokiej jakości mięsa produkowane zgodnie z jego standardami są promowane w mediach (kampanie telewizyjne).

Punktem wyjścia do zapewnienia bezpieczeństwa i wysokiej jakości produktów jest restrykcyjne podejście do zasad higieny i zoohigieny. Produkcja żywca drobiowego w Grupie Indykpol oparta jest na pisklętach i paszy pochodzących ze ściśle określonego i kontrolowanego źródła. Odchów drobiu prowadzony jest w obiektach zamkniętych, pod stałym nadzorem lekarzy weterynarii. Nowoczesne linie produkcyjne gwarantują bezpieczeństwo zdrowotne wyrobów oraz umożliwiają śledzenie partii wyrobów na każdym etapie procesu produkcyjnego. Dzięki temu firma jest w stanie ustalić dla każdej partii towaru źródło pochodzenia ptaków, jaką paszą były karmione i skąd pochodziły pisklęta.

Od prawie 20 lat Indykpol wdraża pionowo zintegrowaną organizację produkcji. Tylko taka forma organizacji gwarantuje bowiem osiągnięcie zadowalającej efektywności oraz umożliwia wzięcie pełnej odpowiedzialności za bezpieczeństwo i jakość wyrobów. Aktualnie obejmuje on następujące poziomy: produkcję paszy, produkcję piskląt, produkcję żywca drobiowego na własnych fermach, ubój, przetwórstwo, system dystrybucji oraz sprzedaż i marketing. Produkty Grupy są oferowane na rynku jako jedna oferta handlowa.

Indykpol realizuje program wysokiej jakości przez codzienną dbałość o higienę i mikrobiologię na każdym etapie produkcji. Prawidłowa obróbka mięsa, przestrzeganie procesów technologicznych oraz prawidłowe pakowanie pod względem wagi, szczelności i oznakowania, to kolejne elementy tego procesu. Stały nadzór państwowych służb sanitarno-weterynaryjnych nad procesem odchowu żywca drobiowego, jego ubojem, obróbką i przetwórstwem, stanowi dodatkową gwarancję.



Smak i zdrowie na co dzień



2012
RAPORT ROCZNY

Sfera produkcyjna



Grupa Indykpol prowadzi produkcję ubojowo-przetwórczą w trzech zakładach: w Olsztynie, Lublinie oraz w należącym do spółki zależnej Eldrob S.A. zakładzie w Świebodzinie.

Dążąc do uzyskania jak najlepszych efektów produkcyjnych oraz ekonomicznych, Grupa kontynuowała proces integracji i specjalizacji zakładów. W strukturze Grupy została wydzielona sfera działalności operacyjnej, obejmująca wszystkie trzy zakłady produkcyjne oraz piony je obsługujące, tj. zaopatrzenia produkcji, techniki oraz jakości. Nastąpiła dalsza specjalizacja zakładów zarówno w zakresie produkowanych mięs, jak i grup przetworów.

Zakład w Olsztynie jest wyposażony w dwie wyspecjalizowane linie ubojowe: jedną dostosowaną do uboju indyków oraz drugą do uboju kurcząt. Procesy obróbki drobiu kontynuowane są na dwóch odrębnych liniach elementowania, dostosowanych do gatunków ubijanego drobiu. Zakład produkuje mięsa dla produkcji przetwórczej oraz wysokiej jakości mięsa pakowane, w tym w systemie QAFP. W minionym roku zwiększył skalę ubojów indyków o ponad 3%, a kurcząt o ponad 7%. Drugim istotnym przedmiotem działalności jest produkcja przetworów drobiowych. Uwzględniając rosnące zamówienia

oraz szeroką paletę oferowanych parówek, zakład wyspecjalizował się w produkcji parówek i pasztetów.

Domeną zakładu produkcyjnego w Lublinie jest produkcja kurcząt, sezonowo w drugiej połowie roku prowadzone są uboje gęsi. Wyposażony w nowoczesne linie do uboju i elementowania kurcząt, kolejny rok zwiększył skalę produkcji o dalsze 12%.

Zakład w Świebodzinie specjalizuje się w produkcji przetwórczej. Produkuje szeroki asortyment wędlin drobiowych oferowanych przez Grupę Indykpol, w tym: kiełbasy podsuszane, szynki, wędzonki, kiełbasy cienkie, kiełbasy kanapkowe oraz produkty typu convenience. Jest również producentem przetworów kierowanych na eksport.

W 2012 roku działania inwestycyjne w sferze operacyjnej dotyczyły głównie podwyższenia standardów w zakresie jakości i bezpieczeństwa wyrobów. Grupa wdrożyła produkcję wyrobów w Systemie Gwarantowanej Jakości Żywności QAFP. Nadrzędnym celem Grupy było również zrestrukturyzowanie systemu zarządzania pionem operacyjnym, aby jak najlepiej wykorzystać posiadany potencjał produkcyjny przez poprawę organizacji pracy i wdrożenie nowoczesnych standardów zarządzania, co winno przyczynić się do poprawy efektywności w latach następnych.

Grupa Kapitałowa Indykpol

W minionym roku skład Grupy Kapitałowej Indykpol nie uległ zmianie. Indykpol nie tworzył i nie likwidował podmiotów zależnych, nie uczestniczył również w procesach przejęć innych firm z branży drobiarskiej. Posiadane zakłady zaspokajały potrzeby produkcyjne Grupy Kapitałowej.

W największym podmiocie zależnym – Lubuskich Zakładach Drobiarskich „Eldrob” S.A. realizowane było postępowanie związane z przymusowym wykupem akcjonariuszy mniejszościowych. Biegły rewident wyznaczony przez walne zgromadzenie, określił cenę wykupu akcji „Eldrob” S.A. na kwotę 11,95 zł. Cena ta została zakwestionowana przez grupę akcjonariuszy mniejszościowych. Wycena drugiego biegłego, wyznaczonego przez Sąd Rejonowy w Zielonej Górze na wniosek akcjonariuszy mniejszościowych, wyniosła 30,73 zł za akcję. Postanowieniem z dnia 20 lipca 2012 roku Sąd Rejonowy w Zielonej Górze VIII Wydział Gospodarczy Krajowego Rejestru Sądowego określił cenę wykupu na 25,81 zł. Z uwagi na fakt, że cena określona przez sąd znacząco odbiegała od ceny rynkowej oraz wyceny księgowej, Indykpol S.A. odstąpiła od przymusowego wykupu akcji akcjonariuszy mniejszościowych. Na koniec 2012 roku Indykpol był właścicielem ponad 98,8% akcji Spółki „Eldrob”.

Na początku 2012 roku Indykpol S.A. podwyższyła kapitał zakładowy w „Ozkom” Sp. z o.o. o 2 375 tys. zł do 3 985 tys. zł poprzez ustanowienie 2 375 nowych udziałów o wartości nominalnej 1 000 zł. Wszystkie nowo utworzone udziały w podwyższonym kapitale zakładowym zostały objęte przez jedyne dotychczasowego współnika Indykpol i pokryte gotówką.

W styczniu 2013 roku władze Indykpol S.A. podjęły decyzję o likwidacji Eurolab GmbH z siedzibą w Guben. Spółka w ciągu kilku lat funkcjonowania podejmowała próby prowadzenia działalności w różnych sferach i nie osiągnęła zadowalających wyników finansowych. Obowiązująca na rynku Unii Europejskiej zasada swobody przepływu towarów i usług pozwala na bezpośrednią wymianę towarów przez spółki polskie, z tego względu pośrednictwo spółki niemieckiej stało się zbędne.

Grupa Kapitałowa Indykpol S.A.
stan na 31 grudnia 2012 roku

Podmiot dominujący – Indykpol S.A.

Spółki zależne polskie:

Lubuskie Zakłady Drobiarskie „Eldrob” S.A. z siedzibą w Świebodzinie	98,78%
„Futbolnet.pl” Sp. z o.o. z siedzibą w Olsztynie	96,67%
„Ozkom” Sp. z o.o. z siedzibą w Olsztynie	100,00%
„Indykpol Brand Management” Sp. z o.o. z siedzibą w Warszawie	100,00%
„Indykpol Brand Management” Sp. z o.o. Sp. k. z siedzibą w Warszawie	99,99%
Nutripol Sp. z o.o. z siedzibą w Olsztynie	100,00%

Spółki zależne zagraniczne:

„Eurolab” GmbH z siedzibą w Guben (Niemcy)	100,00%
„Wołżańskie Delikatesy” Sp. z o.o. z siedzibą w Wierchniem Ustonie w Republice Tatarstan (Federacja Rosyjska)	100,00%

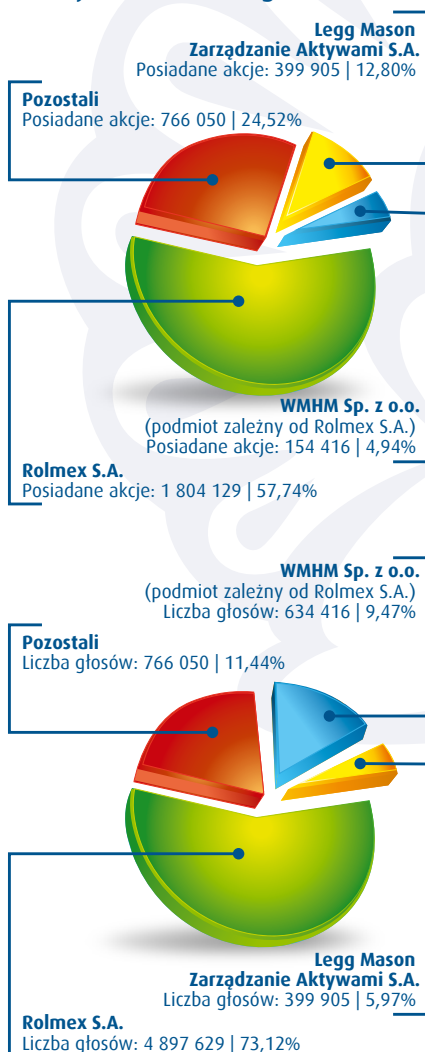
Filie:

Filia w Lublinie
Ośrodek Hodowli Indyków Frednowy

Akcjonariusze i inwestorzy

W 2012 roku znaczne pakiety akcji spółki znajdowały się w rękach trzech akcjonariuszy. Rolmex S.A. razem z podmiotem zależnym – Warmińsko-Mazurskim Handlem Międzynarodowym Sp. z o.o. posiadała 1 958 009 akcji spółki, które dają prawo do 82,59% głosów na walnym zgromadzeniu. Trzecim znaczącym akcjonariuszem, posiadającym powyżej 5% głosów na walnym zgromadzeniu, był Legg Mason Zarządzanie Aktywami S.A. Zgodnie z informacją tego akcjonariusza na rachunkach jego klientów znajdowało się 388 680 akcji Indykpol S.A., co stanowiło 5,80% ogólnej liczby głosów na walnym zgromadzeniu. W porównaniu do roku poprzedniego Legg Mason nieznacznie zmniejszył swoje zaangażowanie.

Skład akcjonariatu na 31 grudnia 2012 roku



W styczniu 2013 roku Legg Mason Towarzystwo Funduszy Inwestycyjnych S.A., działając jako następca prawny Legg Mason Zarządzanie Aktywami S.A., poinformowała o zmianie udziału w ogólnej liczbie głosów na walnym zgromadzeniu Indykpol S.A. w wyniku przekształcenia z dniem 18 stycznia 2013 roku części funduszy inwestycyjnych zarządzanych przez Legg Mason TFI w fundusz inwestycyjny otwarty z wydzielonymi subfunduszami, działający pod nazwą Legg Mason Parasol Fundusz Inwestycyjny Otwarty. Na dzień zawiadomienia Fundusze zarządzane przez Legg Mason Towarzystwo Funduszy Inwestycyjnych S.A. posiadały 399 905 akcji Spółki, co stanowi 12,80% w kapitale zakładowym Spółki i uprawnia do 399 905 głosów z tych akcji, tj. 5,97% głosów na walnym zgromadzeniu.

Kapitał zakładowy Indykpol S.A. wynosił 15 622 500 zł i dzielił się na 3 124 500 akcji o wartości nominalnej 5,00 zł każda. Na kapitał zakładowy Spółki składały się z dwie emisje:

- emisja założycielska serii AA licząca 2 224 500 akcji
- emisja serii BB obejmująca 900 000 akcji

Kapitał zakładowy Spółki składa się z 2 231 125 akcji zwykłych na okaziciela oraz 893 375 akcji imiennych uprzywilejowanych co do głosu (każdej akcji przysługuje 5 głosów). Wszystkie akcje łącznie dają prawo do 6 698 000 głosów na walnym zgromadzeniu. W minionym roku Indykpol S.A. nie emitował nowych akcji ani nie nabywał akcji własnych w celu ich umorzenia.

Od 12 października 1994 roku akcje Indykpol S.A. są przedmiotem obrotu na Giełdzie Papierów Wartościowych w Warszawie, aktualnie na rynku podstawowym w segmencie Plus 5. Do obrotu giełdowego dopuszczone są wszystkie akcje spółki, przedmiotem obrotu było 2 231 125 akcji zwykłych na okaziciela, oznaczonych w Krajowym Depozycie Papierów Wartościowych kodem PLINDKP00013. W 2012 roku kurs akcji Indykpol S.A. spadł o 13,3%, z 41,20 zł do 35,70 zł. W dniu 31 sierpnia 2012 roku Spółka wypłaciła dywidendę z zysku za 2011 rok. Na każdą akcję przypadła dywidenda w wysokości 0,48 zł.

Władze Spółki

W minionym roku odbyło się jedno walne zgromadzenie. Zwyczajne Walne Zgromadzenie Akcjonariuszy Spółki w dniu 29 maja 2012 roku rozpatrzyło i zatwierdziło sprawozdanie Zarządu z działalności Indykpol S.A. w 2011 roku, sprawozdanie finansowe Spółki za rok obrotowy 2011, skonsolidowane sprawozdanie finansowe Grupy Kapitałowej i sprawozdanie Zarządu z działalności Grupy Kapitałowej w poprzednim roku oraz udzieliło członkom organów Spółki absolutorium z wykonania przez nich obowiązków. Walne Zgromadzenie zdecydowało również o podziale zysku za 2011 rok i przeznaczyło kwotę 1 499 760 zł na wypłatę dywidendy. Na każdą z 3 124 500 akcji Spółki przypadła dywidenda w kwocie 0,48 zł. Dzień prawa do dywidendy został określony na 16 sierpnia 2012 roku, a wypłata dywidendy nastąpiła 31 sierpnia 2012 roku.

Zwyczajne Walne Zgromadzenie dokonało również wyboru sześciuosobowej Rady Nadzorczej VIII kadencji, która funkcjonuje w składzie:

- **Alfred Sutarzewicz** – Prezes Rady Nadzorczej
- **Feliks Kulikowski** – Wiceprezes Rady Nadzorczej
- **Andrzej Dorosz** – Członek Rady Nadzorczej
- **Dorota Madejska** – Członek Rady Nadzorczej
- **Roman Malinowski** – Członek Rady Nadzorczej
- **Stanisław Pacuk** – Członek Rady Nadzorczej

Rada Nadzorcza powołała dwa komitety – Komitet ds. Audytu oraz Komitet ds. Nominacji i Wynagrodzeń. Pierwszy z nich pracował w składzie: Stanisław Pacuk, Andrzej Dorosz i Dorota Madejska. Do drugiego weszli Alfred Sutarzewicz i Roman Malinowski. Pracą Komitetu ds. Audytu kierował Stanisław Pacuk, a pracą Komitetu ds. Wynagrodzeń i Nominacji – Alfred Sutarzewicz.

W 2012 roku Zarząd Indykpol S.A. pracował w składzie jednoosobowym, funkcję Prezesa Zarządu i Dyrektora Generalnego pełnił Piotr Kulikowski.

Pracę Zarządu wspierało 7 prokurentów, działających w imieniu Spółki dwuosobowo na podstawie prokury łącznej. Przez cały miniony rok funkcję prokurentów pełnili:

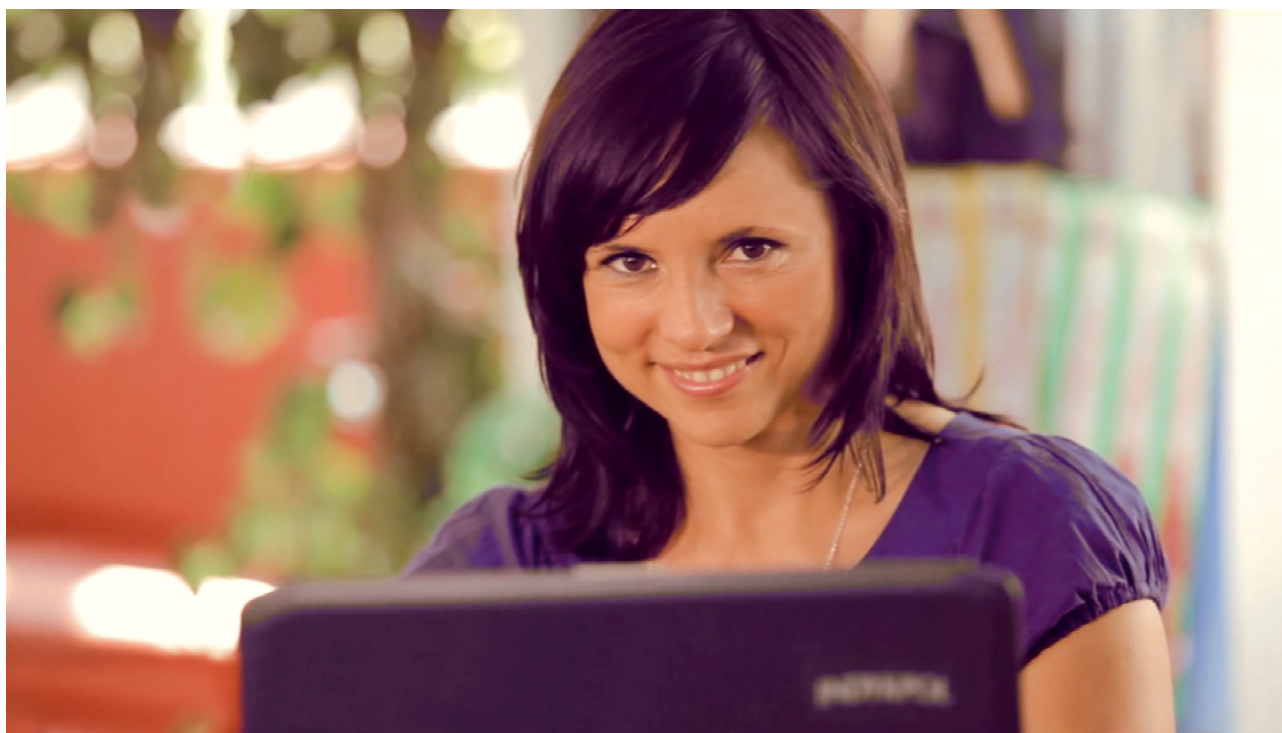
- **Halina Gajdzińska** – Dyrektor ds. Jakości
- **Halina Kirejczyk** – Dyrektor ds. Sprzedaży i Dystrybucji
- **Leszek Krzewicki** – Dyrektor ds. Techniki i Inwestycji
- **Waldemar Połucha** – Dyrektor Finansowy – Główny Księgowy
- **Maciej Soñnicki** – Dyrektor Zarządzający ds. Surowca Grupy Indykpol
- **Mirosława Żejmo** – Dyrektor ds. Personelu i Organizacji

W trakcie roku do grona prokurentów dołączył Ryszard Wañniewski – Dyrektor Zarządzający ds. Operacyjnych Grupy Indykpol.



Sprawozdanie finansowe Grupy Kapitałowej Indykpol

- 13 Skonsolidowane sprawozdanie z całkowitych dochodów
- 14 Skonsolidowane sprawozdanie z sytuacji finansowej
- 15 Skonsolidowane sprawozdanie z przepływów pieniężnych
- 17 Skonsolidowane sprawozdanie ze zmian w kapitale własnym
- 18 Sprawozdanie z całkowitych dochodów Indykpol S.A.
- 19 Sprawozdanie z sytuacji finansowej Indykpol S.A.
- 20 Opinia Niezależnego Biegłego Rewidenta



Smak i zdrowie na co dzień



2012
RAPORT ROCZNY

Skonsolidowane sprawozdanie z całkowitych dochodów

(w tys. zł)

	01.01.2012-31.12.2012	01.01.2011-31.12.2011
Działalność kontynuowana		
Przychody ze sprzedaży produktów	897 705	883 203
Przychody ze sprzedaży towarów i materiałów	88 974	95 216
Przychody ze sprzedaży	986 679	978 419
Koszt wytworzenia sprzedanych produktów	759 200	743 790
Wartość sprzedanych towarów i materiałów	86 402	90 986
Koszt własny sprzedaży	845 602	834 776
Zysk (strata) brutto ze sprzedaży	141 077	143 643
Koszty sprzedaży	105 792	95 500
Koszty ogólnego zarządu	30 350	33 360
Pozostałe przychody operacyjne	5 822	6 268
Pozostałe koszty operacyjne	3 465	7 525
Zysk (strata) z działalności operacyjnej	7 292	13 526
Koszty finansowe netto	(10 808)	(8 178)
Zysk (strata) brutto	(3 516)	5 348
Podatek dochodowy	(198)	(2 740)
Zysk (strata) netto z działalności kontynuowanej	(3 318)	8 088
Działalność zaniechana		
Zysk (strata) netto za okres	(3 318)	8 088
Inne całkowite dochody netto	-	-
CAŁKOWITY DOCHÓD ZA ROK OBROTOWY	(3 318)	8 088
Zysk ogółem przypadający na		
- akcjonariuszy jednostki dominującej	(3 306)	8 089
- udziały niedające kontroli	12	(1)
	(3 318)	8 088
Łączne całkowite dochody przypadające na		
- akcjonariuszy jednostki dominującej	(3 306)	8 089
- udziały niedające kontroli	12	(1)
	(3 318)	8 088
Zysk (strata) netto na jedną akcję		
- podstawowy z zysku za okres	(1,06)	2,59
- podstawowy z zysku z działalności kontynuowanej	(1,06)	2,59
- rozwodniony z zysku za okres	(1,06)	2,59
- rozwodniony z zysku z działalności kontynuowanej	(1,06)	2,59

Skonsolidowane sprawozdanie z sytuacji finansowej

(w tys. zł)

AKTYWA	31.12.2012	31.12.2011
Aktywa trwałe (długoterminowe)	228 534	233 113
Rzeczowe aktywa trwałe	211 758	216 866
Nieruchomości inwestycyjne	532	532
Wartości niematerialne	2 342	2 431
Wartość firmy	1 103	1 103
Pozostałe aktywa finansowe	81	39
Należności handlowe i pozostałe	1 541	1 727
Aktywa z tytułu podatku odroczonego	11 177	10 415
Aktywa obrotowe (krótkoterminowe)	230 946	229 129
Zapasy	90 598	72 141
Należności handlowe i pozostałe	135 937	151 552
Środki pieniężne i ich ekwiwalenty	2 425	4 047
Pozostałe aktywa finansowe	35	60
Rozliczenia międzyokresowe	1 951	1 329
SUMA AKTYWÓW	459 480	462 242
PASYWA	31.12.2012	31.12.2011
Kapitał własny (przypisany akcjonariuszom jednostki dominującej)	160 572	165 235
Kapitał zakładowy	15 623	15 623
Pozostałe kapitały	107 815	104 421
Zyski zatrzymane	37 134	45 191
Kapitały własne przypadające udziałom niedającym kontroli	384	399
Kapitał własny ogółem	160 956	165 634
Zobowiązania długoterminowe	82 426	143 174
Kredyty i pożyczki	42 569	104 570
Rezerwy długoterminowe	1 145	1 008
Zobowiązania handlowe i pozostałe	10 543	7 533
Dotacje	15 884	17 784
Rezerwa z tytułu odroczonego podatku dochodowego	12 285	12 279
Zobowiązania krótkoterminowe	216 098	153 434
Kredyty i pożyczki	120 961	57 382
Zobowiązania handlowe i pozostałe	89 880	91 808
Rezerwy krótkoterminowe	2 606	1 578
Dotacje	2 651	2 666
Stan zobowiązań ogółem	298 524	296 608
SUMA PASYWÓW	459 480	462 242

Skonsolidowane sprawozdanie z przepływów pieniężnych

(w tys. zł)

01.01.2012-31.12.2012 01.01.2011-31.12.2011

Przepływy środków pieniężnych z działalności operacyjnej		
Zysk (strata) netto	(3 306)	8 630
Korekty razem	21 693	(22 183)
Amortyzacja	16 988	15 238
Zysk akcjonariuszy mniejszościowych	(12)	1
Zyski (straty) z tytułu różnic kursowych	130	(857)
Odsetki i udziały w zyskach (dywidendy)	11 229	7 653
Zysk (strata) z działalności inwestycyjnej	(698)	4 327
Zmiana stanu rezerw	1 553	(786)
Zmiana stanu zapasów	(18 457)	(21 458)
Zmiana stanu należności	18 042	(27 966)
Zmiana stanu zobowiązań krótkoterminowych z wyjątkiem kredytów i pożyczek	(2 577)	8 224
Zmiana stanu rozliczeń międzyokresowych	(4 687)	(7 354)
Inne korekty	182	795
Przepływy pieniężne netto z działalności operacyjnej	18 387	(13 553)
Przepływy środków pieniężnych z działalności inwestycyjnej		
Wpływy	2 070	12 653
Zbycie wartości niematerialnych i prawnych oraz rzeczowych aktywów trwałych	1 817	4 313
Zbycie inwestycji w nieruchomości oraz wartości niematerialne i prawne	-	-
Z aktywów finansowych, w tym:	59	8 230
w jednostkach powiązanych	-	8 164
- zbycie aktywów finansowych	-	5
- dywidendy i udziały w zyskach	-	1
- spłata udzielonych pożyczek długoterminowych	-	7 129
- odsetki	-	1 029
- inne wpływy z aktywów finansowych	-	-
w pozostałych jednostkach	59	66
- zbycie aktywów finansowych	-	-
- dywidendy i udziały w zyskach	-	-
- spłata udzielonych pożyczek długoterminowych	59	66
- odsetki	-	-
- inne wpływy z aktywów finansowych	-	-
Inne wpływy inwestycyjne	194	110

ciąg dalszy na następnej stronie ►

Skonsolidowane sprawozdanie z przepływów pieniężnych

(w tys. zł) – cd.

Wydatki	9 420	36 133
Nabycie wartości niematerialnych i prawnych oraz rzeczowych aktywów trwałych	9 344	28 981
Na aktywa finansowe, w tym:	76	7 152
w jednostkach powiązanych	–	7 117
- nabycie aktywów finansowych	–	6 492
- udzielone pożyczki długoterminowe	–	625
w pozostałych jednostkach	76	35
- nabycie aktywów finansowych	–	–
- udzielone pożyczki długoterminowe	76	35
Splata zobowiązań z tytułu instrumentów finansowych	–	–
Przepływy pieniężne netto z działalności inwestycyjnej	(7 350)	(23 480)
Przepływy środków pieniężnych z działalności finansowej		
Wpływy	12 358	67 732
Wpływy netto z wydania udziałów (emisji akcji) i innych instrumentów kapitałowych oraz dopłat do kapitału	–	–
Kredyty i pożyczki	11 063	66 470
Otrzymane płatności z tytułu umów leasingu	859	935
Inne wpływy finansowe	436	327
Wydatki	25 050	28 579
Nabycie udziałów (akcji) własnych	–	–
Dywidendy i inne wypłaty na rzecz właścicieli	1 500	1 055
Inne, niż wypłaty na rzecz właścicieli, wydatki z tytułu podziału zysku	–	–
Splaty kredytów i pożyczek	9 486	17 156
Wykup dłużnych papierów wartościowych	–	–
Z tytułu innych zobowiązań finansowych	–	–
Płatności zobowiązań z tytułu umów leasingu finansowego	2 919	1 748
Odsetki	11 145	8 620
Inne wydatki finansowe	–	–
Przepływy pieniężne netto z działalności finansowej	(12 692)	39 153
Przepływy pieniężne netto, razem	(1 655)	2 120
Bilansowa zmiana stanu środków pieniężnych, w tym:	(1 622)	2 093
- zmiana stanu środków pieniężnych z tytułu różnic kursowych	(33)	27
Środki pieniężne na początek okresu	4 047	1 954
Środki pieniężne na koniec okresu, w tym:	2 425	4 047
- o ograniczonej możliwości dysponowania	–	–
Dodatkowe informacje o przepływach pieniężnych		
Podatek dochodowy zapłacony	308	74

Skonsolidowane sprawozdanie ze zmian w kapitale własnym (w tys. zł)

	Przypadający na akcjonariuszy Spółki				Przypadający na akcjonariuszy mniejszościo- wych	Kapitał własny ogółem
	Kapitał akcyjny	Pozostałe kapitały	Zyski zatrzymane	Razem		
Na dzień 1 stycznia 2011 r.	15 623	100 794	41 976	158 393	584	158 977
Różnice kursowe z konsolidacji	-	-	247	247	-	247
Zysk lub (strata) lat ubiegłych	-	4 658	(4 716)	(58)	-	(58)
Zysk lub (strata) roku	-	-	8 630	8 630	-	8 630
Różnice konsolidacyjne	-	-	(945)	(945)	-	(945)
Wypłata dywidendy	-	(1 031)	-	(1 031)	-	(1 031)
Udział akcjonariuszy posiadających udziały niedające kontroli	-	-	(1)	(1)	(185)	(186)
Na dzień 31 grudnia 2011 r.	15 623	104 421	45 191	165 235	399	165 634
Na dzień 1 stycznia 2012 r.	15 623	104 421	45 191	165 235	399	165 634
Korekty błędów lat ubiegłych						-
Utworzenie rezerwy na podatek odroczony	-	-	(962)	(962)	-	(962)
Rozwiązanie rezerwy z tytułu podatku dochodowego	-	-	803	803	-	803
Na dzień 1 stycznia 2012 r.	15 623	104 421	45 032	165 076	399	165 475
Rozwiązanie rezerwy z tytułu podatku dochodowego	-	-	417	417	-	417
Różnice kursowe z konsolidacji	-	-	(65)	(65)	-	(65)
Zysk lub (strata) lat ubiegłych	-	6 296	(8 088)	(1 792)	-	(1 792)
Zysk lub (strata) roku	-	-	(3 306)	(3 306)	-	(3 306)
Różnice konsolidacyjne	-	(1 402)	1 644	242	-	242
Wypłata dywidendy	-	(1 500)	1 500	-	-	-
Udział akcjonariuszy posiadających udziały niedające kontroli	-	-	-	-	(15)	(15)
Na dzień 31 grudnia 2012 r.	15 623	107 815	37 134	160 572	384	160 956

Sprawozdanie z całkowitych dochodów Indykpol S.A.

(w tys. zł)

	01.01.2012-31.12.2012	01.01.2011-31.12.2011
Działalność kontynuowana		
Przychody ze sprzedaży produktów	904 309	848 063
Przychody ze sprzedaży towarów i materiałów	108 484	127 844
Przychody ze sprzedaży	1 012 793	975 907
Koszt wytworzenia sprzedanych produktów	787 055	718 930
Wartość sprzedanych towarów i materiałów	106 218	124 270
Koszt własny sprzedaży	893 273	843 200
Zysk (strata) brutto ze sprzedaży	119 520	132 707
Koszty sprzedaży	99 561	98 521
Koszty ogólnego zarządu	23 805	24 780
Pozostałe przychody operacyjne	3 525	4 388
Pozostałe koszty operacyjne	1 957	4 815
Zysk (strata) z działalności operacyjnej	(2 278)	8 979
Przychody i koszty finansowe netto	(7 820)	(6 639)
Zysk (strata) brutto	(10 098)	2 340
Podatek dochodowy	(614)	(3 010)
Zysk (strata) netto z działalności kontynuowanej	(9 484)	5 350
Działalność zaniechana		
Zysk (strata) netto za okres	(9 484)	5 350
Inne całkowite dochody	-	-
Inne całkowite dochody netto	-	-
CAŁKOWITY DOCHÓD ZA ROK OBROTOWY	(9 484)	5 350
Zysk (strata) netto w zł na jedną akcję		
- podstawowy z zysku za okres	(3,04)	1,71
- podstawowy z zysku z działalności kontynuowanej	(3,04)	1,71
- rozwodniony z zysku za okres	(3,04)	1,71
- rozwodniony z zysku z działalności kontynuowanej	(3,04)	1,71

Sprawozdanie z sytuacji finansowej Indykpol S.A.

(w tys. zł)

AKTYWA	31.12.2012	31.12.2011
Aktywa trwałe (długoterminowe)	230 321	228 346
Rzeczowe aktywa trwałe	173 367	173 636
Nieruchomości inwestycyjne	532	532
Wartości niematerialne	2 307	2 174
Udziały i akcje	40 787	39 415
Pozostałe aktywa finansowe	5	39
Należności handlowe i pozostałe	1 541	1 665
Aktywa z tytułu podatku odroczonego	11 782	10 885
Aktywa obrotowe (krótkoterminowe)	204 591	224 689
Zapasy	65 446	59 933
Należności handlowe i pozostałe	136 280	158 853
Środki pieniężne i ich ekwiwalenty	2 059	3 013
Pozostałe aktywa finansowe	35	2 025
Rozliczenia międzyokresowe	771	865
SUMA AKTYWÓW	434 912	453 035
PASYWA		
Kapitał własny	149 995	159 759
Kapitał zakładowy	15 623	15 623
Pozostałe kapitały	105 095	101 245
Zyski zatrzymane	29 277	42 891
Zobowiązania długoterminowe	78 450	127 685
Kredyty i pożyczki	42 569	92 808
Rezerwy długoterminowe	950	892
Zobowiązania handlowe i pozostałe	10 543	7 397
Dotacje	13 046	14 309
Rezerwa z tytułu odroczonego podatku dochodowego	11 342	12 279
Zobowiązania krótkoterminowe	206 467	165 591
Kredyty i pożyczki	78 322	37 569
Zobowiązania handlowe i pozostałe	124 663	125 733
Rezerwy krótkoterminowe	2 194	985
Dotacje	1 288	1 304
Stan zobowiązań ogółem	284 917	293 276
SUMA PASYWÓW	434 912	453 035

Smak i zdrowie na co dzień



2012
RAPORT ROCZNY

Opinia Niezależnego Biegłego Rewidenta

dla Walnego Zgromadzenia oraz Rady Nadzorczej Indykpol S.A.

Przeprowadziliśmy badanie załączonego skonsolidowanego sprawozdania finansowego Grupy Kapitałowej Indykpol, w której Jednostką Dominującą jest Indykpol S.A. z siedzibą w Olsztynie, ul. Jesienna 3, na które składają się:

- skonsolidowane sprawozdanie z sytuacji finansowej sporządzone na 31 grudnia 2012 roku, które po stronie aktywów i pasywów zamyka się sumą 459 480 tys. zł;
- skonsolidowane sprawozdanie z całkowitych dochodów za okres od 1 stycznia do 31 grudnia 2012 roku wykazujące całkowitą stratę w wysokości (3 318) tys. zł;
- skonsolidowane sprawozdanie ze zmian w kapitale własnym za rok obrotowy od 1 stycznia do 31 grudnia 2012 roku wykazujące zmniejszenie kapitału własnego o kwotę (4 519) tys. zł;
- skonsolidowane sprawozdanie z przepływów pieniężnych, za rok obrotowy od 1 stycznia do 31 grudnia 2012 roku wykazujące zmniejszenie stanu środków pieniężnych netto o kwotę (1 655) tys. zł;
- dodatkowe informacje i objaśnienia – zawierające zastosowane zasady rachunkowości, noty do skonsolidowanego sprawozdania finansowego oraz noty objaśniające do pozycji pozabilansowych.

Za sporządzenie zgodnego z obowiązującymi przepisami skonsolidowanego sprawozdania finansowego oraz sprawozdania z działalności Grupy Kapitałowej odpowiedzialny jest Zarząd Jednostki Dominującej. Zarząd Spółki oraz członkowie Rady Nadzorczej Jednostki Dominującej są zobowiązani do zapewnienia, aby skonsolidowane sprawozdanie finansowe oraz sprawozdanie z działalności Grupy Kapitałowej spełniały wymagania przewidziane w ustawie z dnia 29 września 1994 r. o rachunkowości (Dz.U. z 2009 r., nr 152, poz. 1223, z późn. zm.), zwanej dalej „ustawą o rachunkowości”.

Naszym zadaniem było zbadanie i wyrażenie opinii o zgodności z wymagającymi zastosowania zasadami (polityką) rachunkowości Grupy Kapitałowej tego skonsolidowanego sprawozdania finansowego oraz czy rzetelnie i jasno przedstawia ono, we wszystkich istotnych aspektach, sytuację majątkową i finansową, jak też wynik finansowy Grupy Kapitałowej.

Badanie to przeprowadziliśmy stosownie do:

1. rozdziału 7 ustawy o rachunkowości,
2. krajowych standardów rewizji finansowej, wydanych przez Krajową Radę Biegłych Rewidentów w Polsce.

Badanie skonsolidowanego sprawozdania finansowego zaplanowaliśmy i przeprowadziliśmy w taki sposób, aby uzyskać racjonalną pewność, pozwalającą na wyrażenie opinii o sprawozdaniu. W szczególności badanie obejmowało sprawdzenie poprawności zastosowanych przez jednostkę dominującą oraz

jednostki zależne zasad (polityki) rachunkowości i sprawdzenie – w przeważającej mierze w sposób wrywkowy – podstaw, z których wynikają liczby i informacje zawarte w skonsolidowanym sprawozdaniu finansowym, jak i całościową ocenę skonsolidowanego sprawozdania finansowego.

Uważamy, że badanie dostarczyło wystarczającej podstawy do wyrażenia miarodajnej opinii.

Naszym zdaniem, zbadane skonsolidowane sprawozdanie finansowe, obejmujące dane liczbowe i objaśnienia słowne:

- przedstawia rzetelnie i jasno wszystkie informacje istotne dla oceny sytuacji majątkowej i finansowej Grupy Kapitałowej Indykpol na 31 grudnia 2012 roku, jak też jej wyniku finansowego za rok obrotowy od 1 stycznia do 31 grudnia 2012 roku;
- zostało sporządzone zgodnie z Międzynarodowymi Standardami Rachunkowości, Międzynarodowymi Standardami Sprawozdawczości Finansowej oraz związanymi z nimi interpretacjami ogłoszonymi w formie rozporządzeń Komisji Europejskiej, a w zakresie nieuregulowanym w tych standardach – stosownie do wymogów ustawy o rachunkowości i wydanych na jej podstawie przepisów wykonawczych;
- jest zgodne z wpływającymi na treść sprawozdania finansowego przepisami prawa obowiązującymi Grupę Kapitałową.

Sprawozdanie Zarządu z działalności Grupy jest kompletne w rozumieniu art. 49 ustawy o rachunkowości oraz uwzględnia przepisy rozporządzenia Ministra Finansów z 19 lutego 2009 roku w sprawie informacji bieżących i okresowych przekazywanych przez emitentów papierów wartościowych oraz warunków uznawania za równoważne informacji wymaganych przepisami prawa państwa nie będącego państwem członkowskim (Dz.U. z 2009, nr 33, poz. 259, z późn. zm.), a zawarte w nim informacje, pochodzące ze zbadanego sprawozdania finansowego, są z nim zgodne.

Poznań, 21 marca 2013 roku

BDO Sp. z o.o.

ul. Postępu 12, 02-676 Warszawa

Podmiot uprawniony do badania sprawozdań finansowych nr 3355

Kluczowy biegły rewident przeprowadzający badanie:

Michał Włodarczyk

Biegły Rewident, nr ewid. 12436

Działający w imieniu BDO Sp. z o.o.:

dr André Helin

Prezes Zarządu, Biegły Rewident, nr ewid. 90004

Kalendarium

1951	powołanie Ekspozytury Jajczarsko-Drobiarskiej w Olsztynie
1964	powstanie Olsztyńskich Zakładów Drobiarskich
1980	rozpoczęcie działalności przez „Ośrodek Hodowli Indyków” Frednowy – pierwszy zakład produkujący pisklęta indyjskie w Polsce
1985	uruchomienie nowego zakładu produkcyjnego w Olsztynie
1991	przekształcenie Olsztyńskich Zakładów Drobiarskich w prywatną spółkę Indykpol, inwestorem strategicznym zostaje Rolmex S.A.
12.10.1994	pierwsze notowanie akcji Indykpolu na Warszawskiej Giełdzie Papierów Wartościowych
14.06.1995	pozyskanie zagranicznego akcjonariusza branżowego Jerome Foods Inc.
17.05.1996	przyjęcie przez władze Spółki i głównych akcjonariuszy Karty Indykpolu, w której została określona misja, wizja i kluczowe czynniki sukcesu
30.03.1998	nabycie przez Indykpol pakietów akcji spółek Eldrob S.A. i Lubdrob S.A. oraz utworzenie grupy kapitałowej spółek drobiarskich
1.08.1999	ukończenie wdrożenia systemu HACCP
1.07.2000	połączenie Indykpolu z Lubdrobem
15.08.2003	uzyskanie pozycji inwestora dominującego w Eldrob S.A.
2004	rozpoczęcie wdrażania nowej strategii marketingowej, opartej na marce „Indykpol”
16.04.2004	uzyskanie certyfikatów systemów IFS (International Food Standard) i BRC (British Retail Consortium)
11.05.2004	uzyskanie certyfikatu systemu ISO 9001:2000
1.07.2004	połączenie Indykpolu ze spółką „Ośrodek Hodowli Indyków” Frednowy
31.07.2006	otwarcie nowej hali i uruchomienie linii potokowej do produkcji parówek
15.10.2006	wprowadzenie na rynek nowej linii parówek „Jedynek”
1.07.2007	wdrożenie systemu analizy zarządczej SAS
czerwiec 2008	wprowadzenie na rynek nowej grupy przetworów – wędlin szlachetnych podsuszanych
2.01.2009	uruchomienie nowoczesnej linii do uboju i dzielenia kurcząt w zakładzie w Lublinie
1.04.2009	uruchomienie produkcji ciepła w nowej ekologicznej kotłowni przy zakładzie ubojowym w Olsztynie
24.05.2009	wprowadzenie na rynek nowatorskiej przekąski mięsnej – kabanosa „Jedynak”
15.02.2010	uruchomienie nowoczesnej linii do uboju i dzielenia kurcząt w zakładzie w Olsztynie
30.11.2010	połączenie Indykpol S.A. ze spółką „Biokonwersja” Sp. z o.o.
30.03.2011	nabycie Wytwórni Pasz w Olsztynku Sp. z o.o. – obecnie Nutripol Sp. z o.o.
31.08.2011	przekształcenie „Indykpol Brand” Sp. z o.o. w spółkę komandytową
20.01.2012	uruchomienie produkcji piskląt kurczęcych w ZWD w Brzesku
31.08.2012	uzyskanie certyfikatu Gwarantowanej Jakości Jakości Żywności QAFP

INDYKPOL S.A.

ul. Jesienna 3, 10-370 Olsztyn, Polska

Centrala tel. + 48 89 52 62 222

Sekretariat tel. + 48 89 52 62 200, fax + 48 89 52 62 223

Biuro Obsługi Klienta tel. + 48 89 52 62 100, fax + 48 89 52 62 110

Dział Logistyki Zaopatrzenia tel. + 48 89 52 62 301

Dział Kontraktacji tel. + 48 89 52 62 235

Rzecznik Prasowy tel. + 48 89 52 62 315

Biuro Zarządu

ul. Olkuska 7, 02-604 Warszawa

Sekretariat tel. + 48 22 54 28 280, fax + 48 22 54 28 282

e-mail: sekretariat@indykpol.pl

www.indykpol.pl